

CONXUNTURA TURÍSTICA EN GALICIA

Ocupación en establecimientos regrados

Novembro - 2012

Este breve informe recolle unha síntese provisional da conxuntura turística de Galicia correspondente ao **mes de Novembro de 2012**, medida a partir dos datos de ocupación nos establecementos de aloxamento regrado da comunidade –establecementos hoteleiros, apartamentos turísticos, cámpings e establecementos de turismo rural- fornecidos polo INE. Realízase, neste sentido, unha análise global para o conxunto do sector previo a un estudo máis pormenorizado en cada unha das tipoloxías de aloxamento mencionadas.

A análise realízase cunha perspectiva temporal para observar dinámicas de comportamento en relación ao pasado ano 2011.

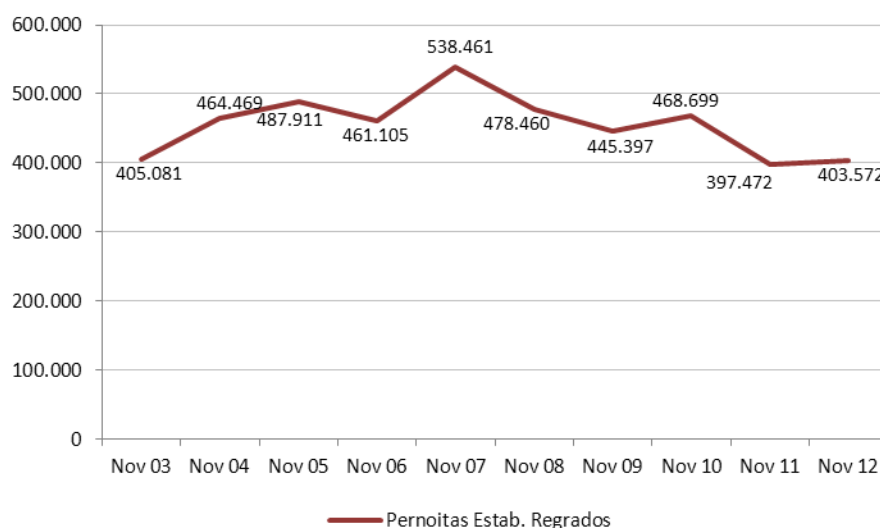
NOVEMBRO - 2012

Tab 1. Viaxeiros, pernoitas, estadia media e grao de ocupación en establecementos regrados. Novembro 2012

TIPO DE ALOXAMENTO	VIAXEIRO		PERNOITAS		ESTADÍA MEDIA		OCUPACIÓN	
	Nº	Var. Int. 11	Nº	Var. Int. 11	Nº	Var. Int. 11	%	Var. Int. 11
HOTEIS	155.227	2,2%	307.790	4,1%	1,98	1,9%	24,34%	0,83
PENSIÓNS	26.003	4,8%	76.101	-9,3%	2,93	-13,4%	15,36%	-1,02
ESTAB. HOTELEIROS	181.230	2,5%	383.891	1,1%	2,12	-1,3%	21,81%	0,36
APTOS. TURÍSTICOS	2.544	49,8%	8.185	33,3%	3,22	-11,1%	9,27%	1,29
CÁMPINGS	362	-7,7%	638	6,7%	1,76	15,5%	7,78%	-3,64
TURISMO RURAL	6.459	-6,9%	10.858	-3,1%	1,68	4,1%	5,59%	-0,11
ESTAB. EXTRAHOTEL.	9.365	3,7%	19.681	9,7%	2,10	5,7%	-	-
TOTAL	190.595	2,6%	403.572	1,5%	2,12	-1,0%	-	-

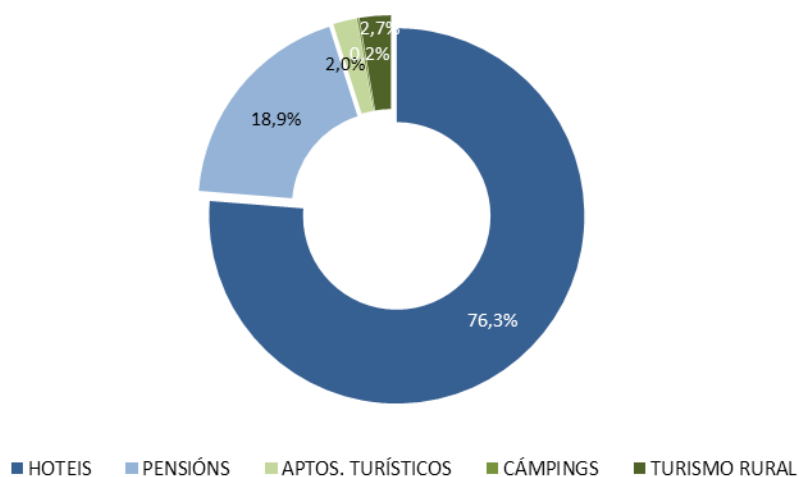
- No pasado mes de novembro Galicia rexistra un total de 190.595 viaxeiros aloxados nos establecementos regrados da comunidade, cifra que supón un incremento do 2,6% en relación ao mesmo período do pasado ano. Soben tamén as pernoitas, un 1,5% neste caso, rexistrando pouco máis de 400.000 no conxunto da oferta colectiva ou regrada.

Fig. 1. Volume de pernoitas en estab. regrados. Novembro 2003-12



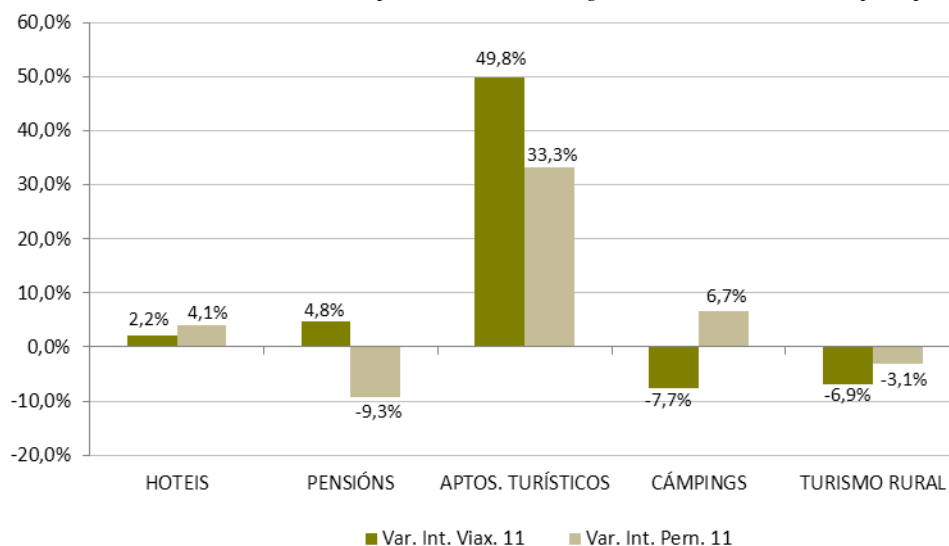
- É a primeira vez desde o mes de decembro do ano 2010 que a demanda turística regrada rexistra un incremento en termos interanuais, aspecto importante polo que supón de ruptura coa tendencia rexistrada nestes últimos 22 meses. En calquera caso, sen restar importancia a este factor, cabe destacar que se produce de forma puntual nun mes de escaso peso no conxunto do ano.
- En termos absolutos o incremento dos niveis de demanda cífrase en 4.800 viaxeiros e 6.100 pernoitas en relación ao mes de novembro do pasado ano, valores non moi elevados pero que en todo caso marcan unha ruptura coa tendencia rexistrada ata o momento.
- En novembro do pasado ano a demanda turística caera de forma moi notable, un 15,2% en concreto, circunstancia que se debe á conxunción de dous factores: o efecto negativo da comparación co Ano Xacobeo –cando neste penúltimo mes do ano se rexistraran preto de 470.000 pernoitas- e a persistencia da crise económica que tanto afecta aos nosos principais mercados emisores, especialmente o nacional.
- O incremento puntual da demanda en Galicia enmárcase nun contexto de caídas xeneralizadas no conxunto do Estado, onde de media descende un 2,3% a cifra de viaxeiros aloxados e un 3,8% as pernoitas. Varias son as comunidades autónomas que neste mes de novembro melloran as cifras do pasado ano –todas elas se localizan no norte peninsular agás Estremadura-, destacando os incrementos observados en Aragón –do 11,5%- ou Cantabria –do 6,4%-.
- Presentan, en cambio, un comportamento negativo as comunidades localizadas no interior peninsular –Castela e León, Castela A Mancha e Madrid-, no mediterráneo peninsular –C. Valenciana, Murcia e Andalucía- e os arquipélagos de Canarias e Baleares –xustamente esta última comunidade é a que rexistra o peor comportamento no conxunto do Estado, cunha caída global das pernoitas regradas do 20,9%.
- Galicia é a oitava comunidade por volume de demanda, por detrás de Canarias –que lidera o mercado a nivel estatal con 7,4 millóns de pernoitas neste mes de novembro-, Andalucía, Cataluña, C. Valenciana, Madrid, Castela e León e Baleares.

Fig. 2. Peso das diferentes modalidades de aloxamento regrado. Novembro 2012



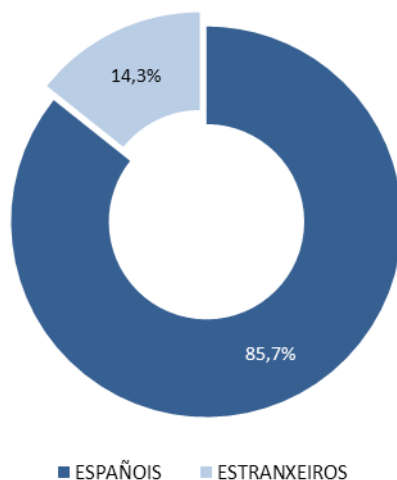
- Neste mes de novembro o 95% da demanda corresponde aos establecementos hoteleiros, destacando notablemente o uso do hotel –cun 76% do total- sobre as pensións –modalidade que neste caso absorbe o 19% do total das pernoitas-. Tan só o 5% da demanda regrada se aloxa nos establecementos extrahoteleiros, esencialmente nos establecementos de turismo rural –un 2,7% do total- e nos apartamentos turísticos –un 2,0% neste caso-. Os cámpings apenas teñen presenza neste mes, absorbendo tan só o 0,2% do total.
- Por tanto, o comportamento global da demanda turística regrada vén moi condicionada pola evolución rexistrada nos establecementos hoteleiros. O segmento extrahoteleiro, e especialmente os cámpings, apenas ten incidencia na conxuntura turística global deste mes de novembro.

Fig. 3. Variación interanual dos viaxeiros e pernoitas en estab. regrados. Novembro 2012/11, por tipoloxías



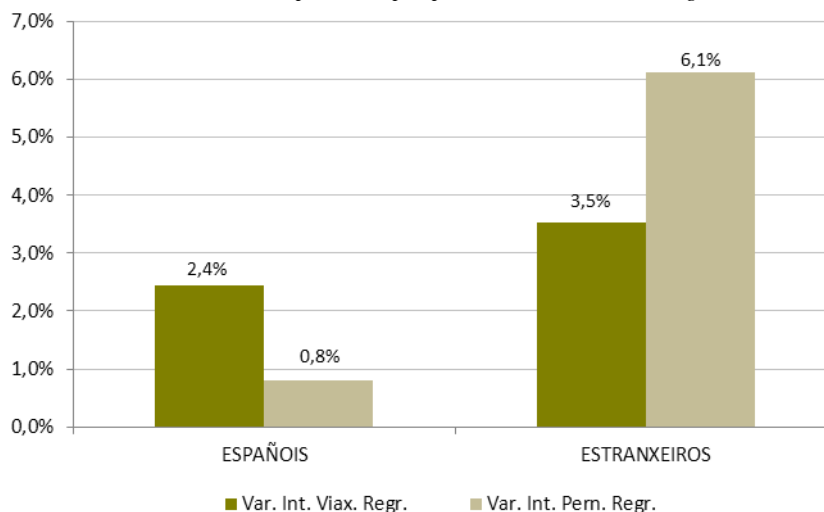
- O incremento da demanda turística prodúcese tanto no segmento hoteleiro coma no extrahoteleiro se ben con diversa intensidade –un 1,1% nos primeiros e un 9,7% nos segundos-. O maior peso dos primeiros coloca o crecemento global xustamente no 1,5%, porcentaxe referida neste caso ao número de noites. En termos de viaxeiros acontece algo similar pois rexístrase unha suba do volume global tanto no segmento hoteleiro –do 2,5%- coma no extrahoteleiro –do 3,7% neste caso-.
- Nunha análise máis específica por tipoloxías de aloxamento obsérvase que neste mes de novembro a demanda increméntase puntualmente nos hoteis –modalidade na que se superan nun 4,1% as pernoitas do pasado ano-, nos apartamentos turísticos –tipoloxía que presenta unha suba do 33,3%- e nos cámpings –cun insignificante crecemento do 6,7% pois fai referencia a un total de 638 pernoitas no cómputo global do mes-.
- Nas pensións e nos establecementos de turismo rural, en cambio, a demanda cae neste mes de novembro, un 9,3% nas primeiras –como consecuencia do forte descenso da estadía media pois a cifra de viaxeiros medra nun 4,8%- e un 3,1% nas segundas –consecuencia neste caso da caída do volume de viaxeiros aloxados en relación ao pasado ano, do 6,9% en particular-.

Fig. 4. Peso dos mercados nacional e estranxeiro no conxunto da oferta regrada. Novembro 2012



- O 85,7% da demanda turística regrada deste mes de novembro corresponde ao mercado nacional, isto á, aos españois residentes tanto en Galicia como nas restantes comunidades autónomas. O 14,3% restante fai referencia, por tanto, ao turismo internacional.

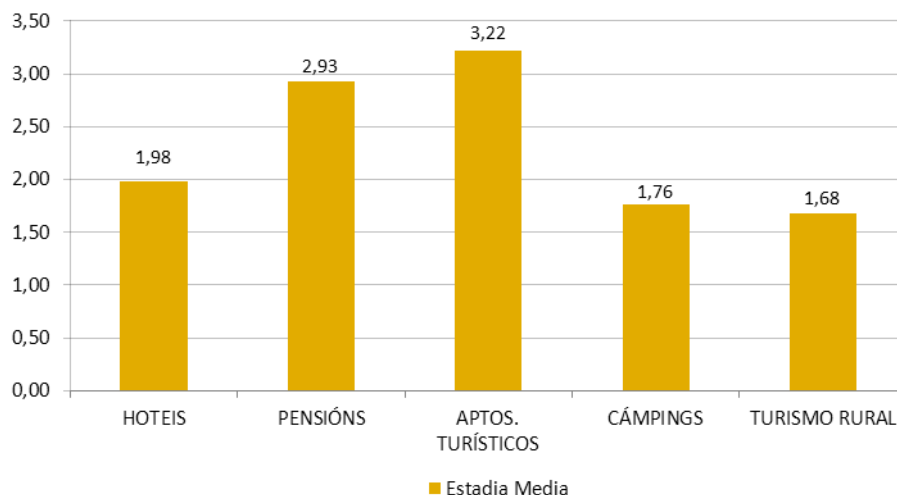
Fig. 5. Variación interanual dos viaxeiros e pernoitas por procedencia, nos estab. regrados. Novembro 2012/11



- Ambos mercados presentan un bo comportamento neste mes de novembro, superando as cifras do pasado ano –nun 0,8% o mercado nacional e nun 6,1% o internacional-, como consecuencia en boa medida da mellora no volume de viaxeiros procedentes do territorio nacional –cunha suba do 2,4%- coma do estranxeiro –cun incremento do 3,5%-.
- Tal como se vén observando ao longo deste ano 2012 o turismo estranxeiro amosa unha dinámica positiva mellorando o comportamento do segmento nacional –que por outro lado amosa un leve crecemento logo de case dous anos de caídas consecutivas mes a mes-.

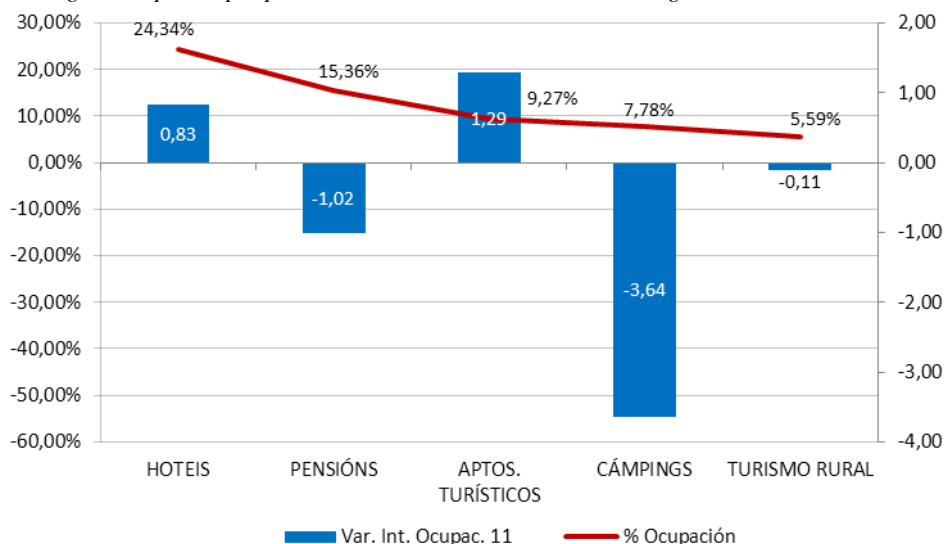
- A estadía media no conxunto da oferta regrada sitúase en 2,12 noites neste mes de novembro, cifra que practicamente se mantén estable en relación ao pasado ano. No ámbito estatal o promedio é superior, de 3,4 noites neste caso.

Fig. 6. Estadía media nos establecementos regrados. Novembro 2012



- Os apartamentos turísticos e as pensións son as tipoloxías que rexistran as cifras de estadía máis elevadas neste mes de novembro, cunha media de 3,2 e 2,9 noites, respectivamente. Os hoteis, cámpings e establecementos de turismo rural rexistran, en cambio, cifras inferiores ás dúas noites de media, marcando estes últimos o nivel máis baixo –con apenas 1,7 noites–.
- Esta distribución é moi característica dun mes de temporada baixa, sobre todo no que se refire ao nivel alto que se rexistra nas pensións –de case tres noites– e á baixa cifra que se reflicte nos cámpings –por outro lado pouco significativa–. Mantense a particularidade de que son os establecementos de turismo rural os que rexistran a estadía media máis baixa de todo o espectro do aloxamento regrado.

Fig. 7. Ocupación por prazas e variación interanual en estab. regrados. Novembro 2012



- O incremento da demanda nos hoteis e nos apartamentos turísticos provoca que neste mes de novembro suba a ocupación en ambas tipoloxías –apenas un punto porcentual nos primeiros, cunha media do 24,3%, e 1,3 puntos nos segundos, rexistrando neste caso un 9,3%-. Ambos crecementos teñen un significado dispar pois no caso dos hoteis é a primeira vez que acontece unha suba interanual da ocupación desde o mes de decembro do ano 2010, mentres que no caso dos apartamentos turísticos este incremento xa se ten producido puntualmente noutros períodos deste 2012 –meses de abril, xuño e setembro-.
- Nos establecementos de turismo rural a ocupación mantense relativamente estable –no 5,6%- mentres que cae nas pensións –ata o 15,4%- e nos cámpings –cun 7,8% de media neste caso-.